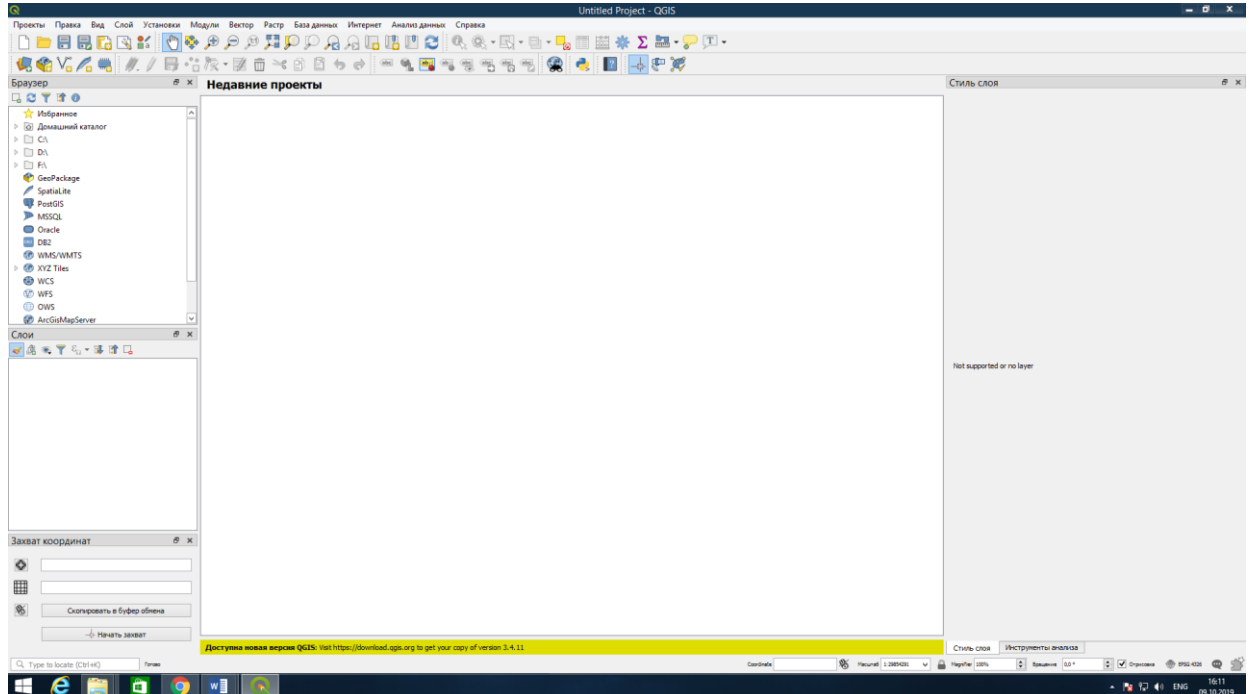


Лабораторная работа 2

Основы работы с QGIS.

1 Запустите QGIS из иконки на рабочем столе, меню Пуск и т.п., в зависимости от того, как Вы настроили его установку. Вы увидите новую, пустую карту.



2 Добавление первого слоя

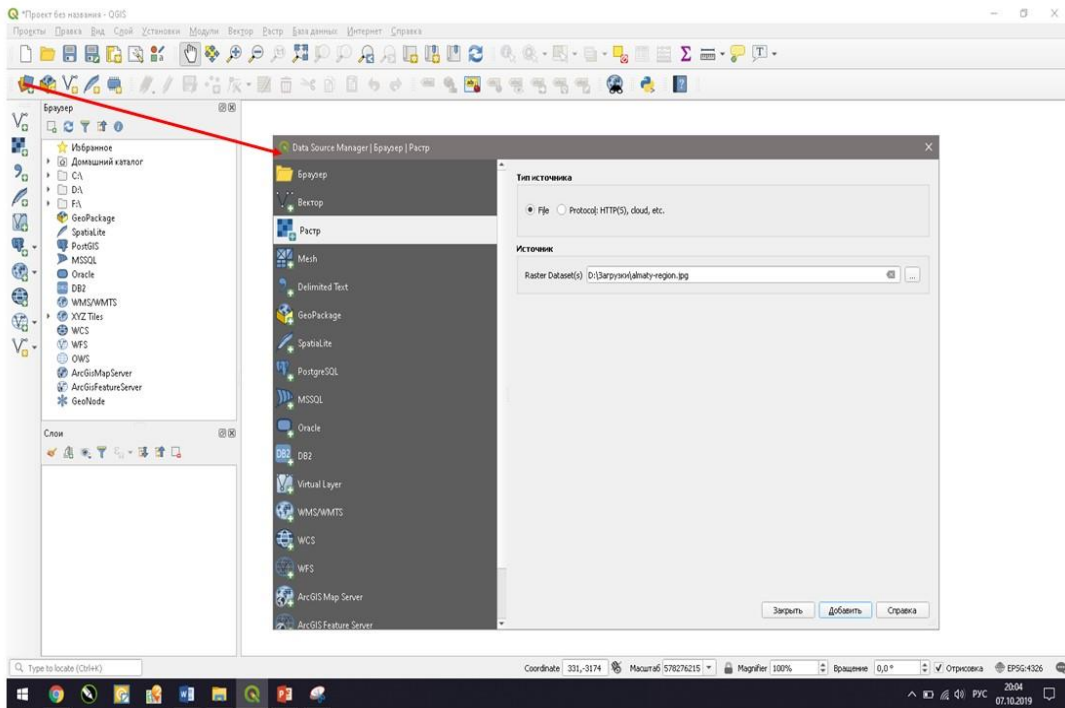
Цель: добавление и создание основной карты для использования в дальнейших уроках.

Диалог *Data Source Manager / Менеджер источников данных* позволяет вам выбрать данные для загрузки в зависимости от типа данных. Мы будем использовать его для загрузки нашего набора данных: нажмите кнопку




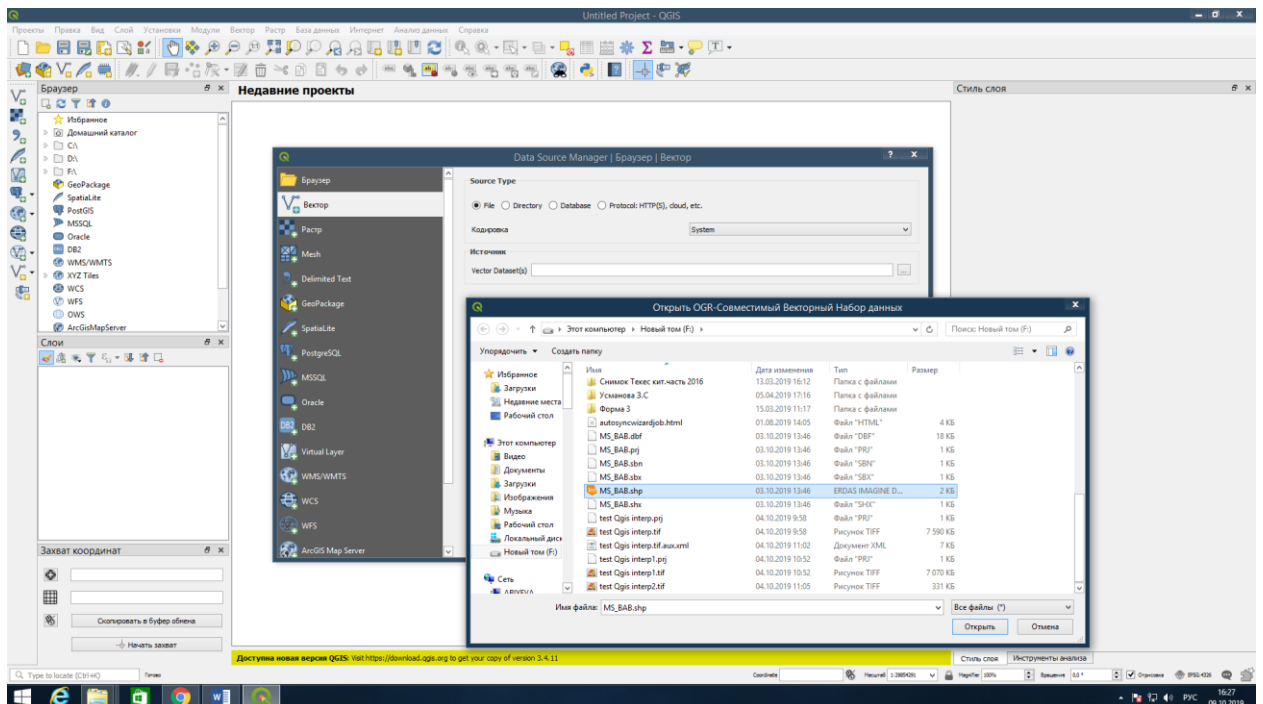
Open Data Source Manager / Открыть Менеджер источников данных

Если вы не можете найти значок, убедитесь, что панель инструментов **Менеджер источников данных** включена в меню **Вид / Панели инструментов**.

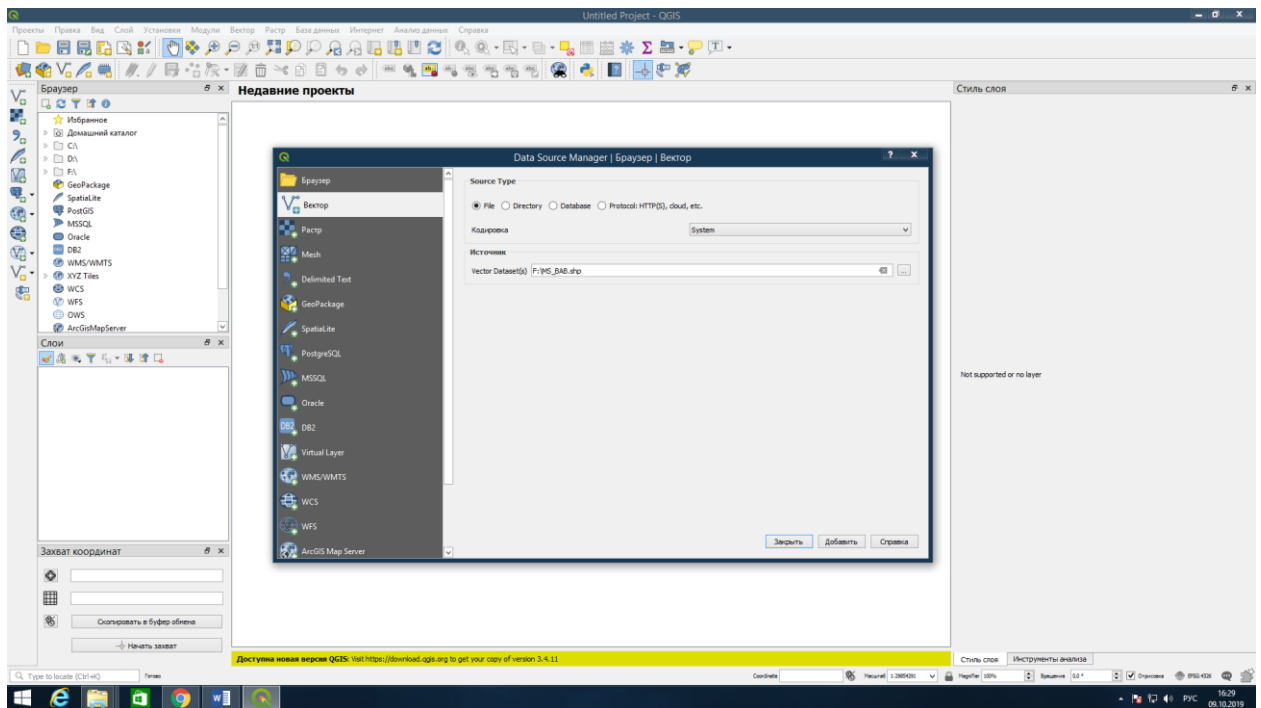


Далее в диалоге **Data Source Manager / Менеджер источников данных** выберите вкладку **Вектор** или **закрыв это диалоговое окно, на Боковой панели инструментов**

нажмите кнопку  **Добавить векторный слой**, эта функция также позволяет открыть Диалог **Data Source Manager / Менеджер источников данных**. Затем в диалоге **Data Source Manager / Менеджер источников данных** во вкладке **Вектор** нажмите на кнопку **Обзор** и в открывшемся окне перейдите к файлу **MS_BAB.shp**, (найдите этот файл на своем компьютере), выделите этот файл и нажмите кнопку **Открыть**

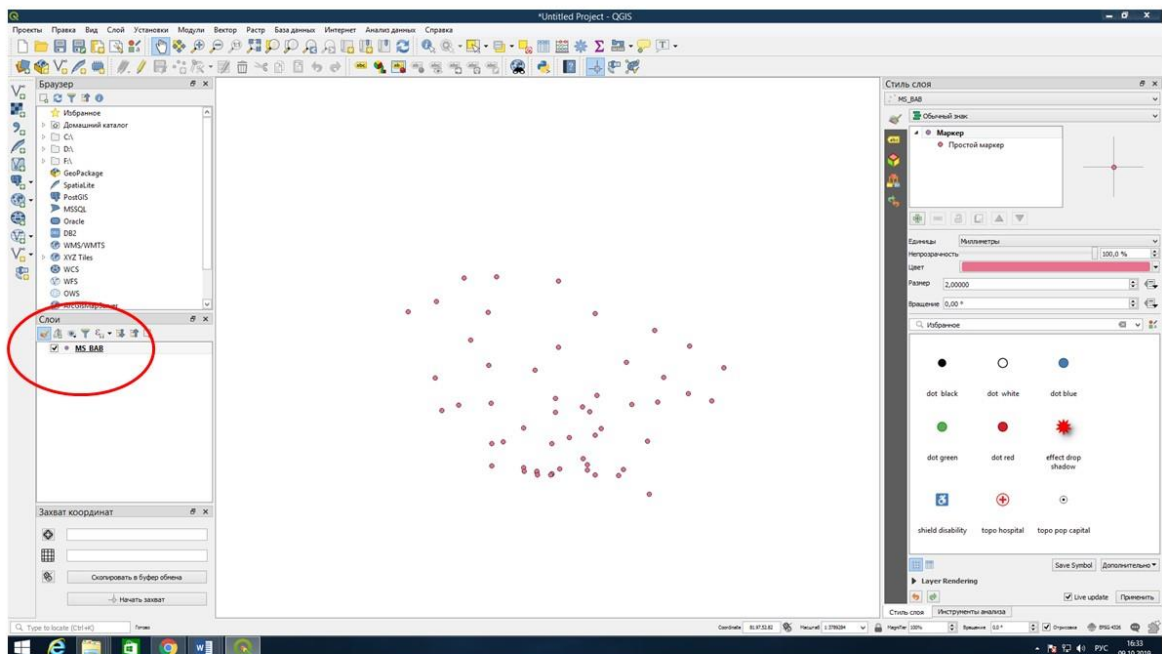


После этого Ваш файл должен появиться в диалоговом окне **Data Source Manager / Менеджер источников данных**

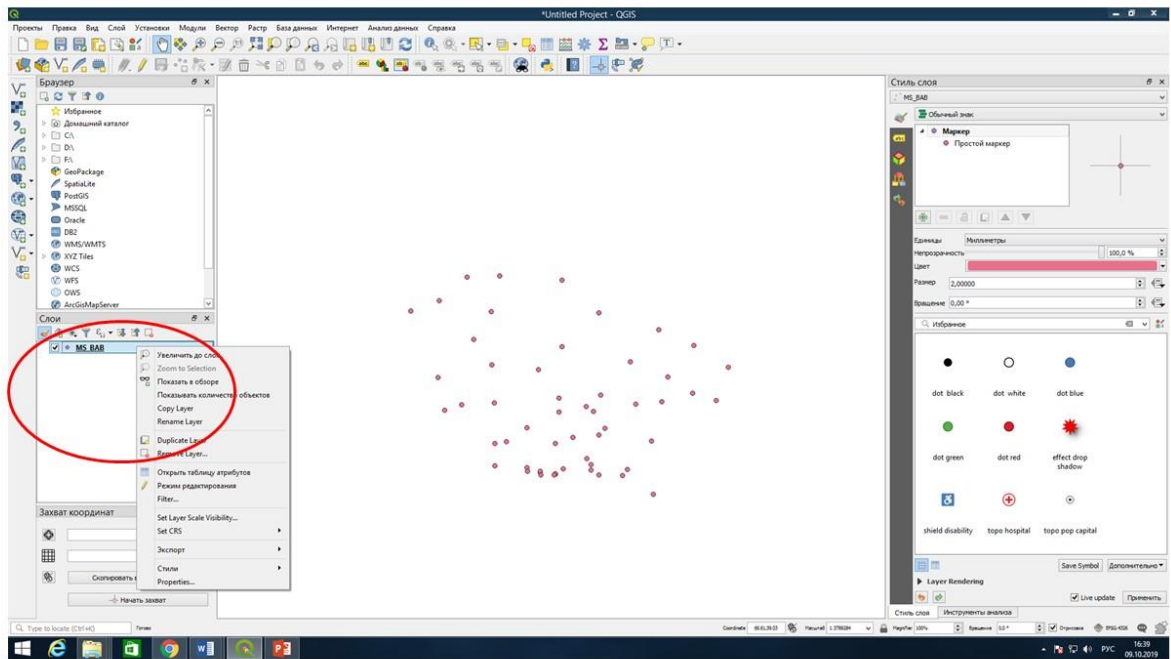


Убедившись, что файл появился в диалоговом окне **Data Source Manager / Менеджер источников данных** нажмите кнопку **Добавить**, а затем закройте диалоговое окно.

Вы увидите в области карты точки, которые представляют собой метеорологические станции на юго-востоке Казахстана. Также Вы увидите этот файл в **Список слоёв / Обзоратель**



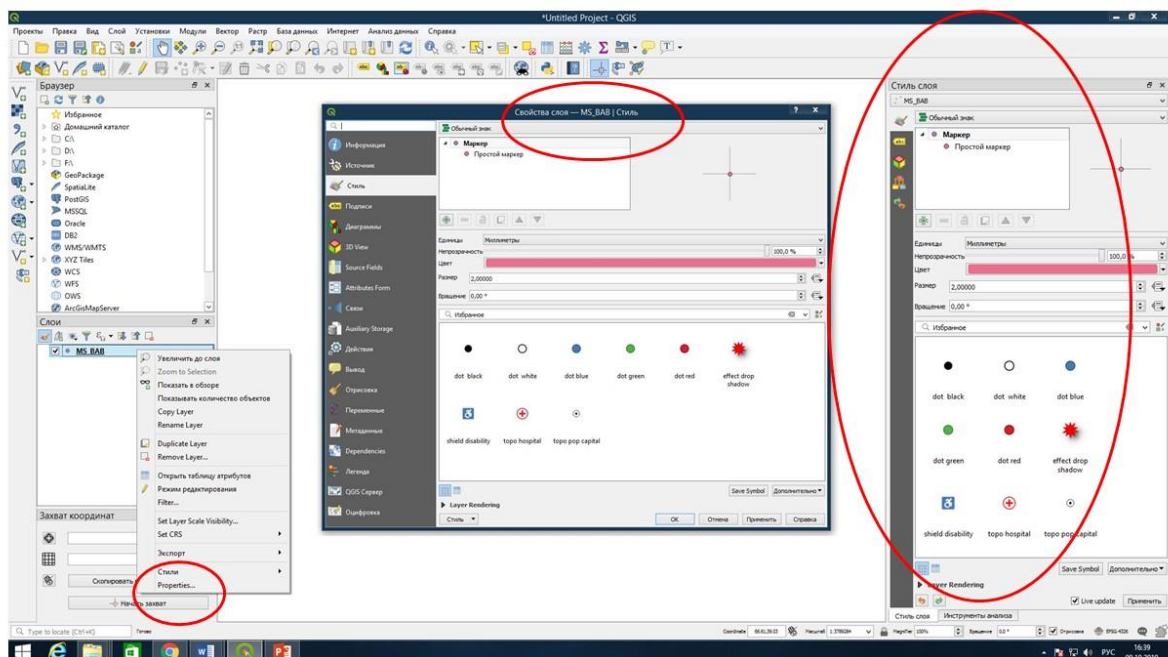
Нажатие по слою правой кнопкой мыши откроет меню с множеством опций. Вы вскоре будете использовать некоторые из них, ознакомьтесь с ними.



3 Работа с векторным слоем

Из списка функций слоя *MS_BAB.shp* выберите функцию **Properties/Свойства слоя**.

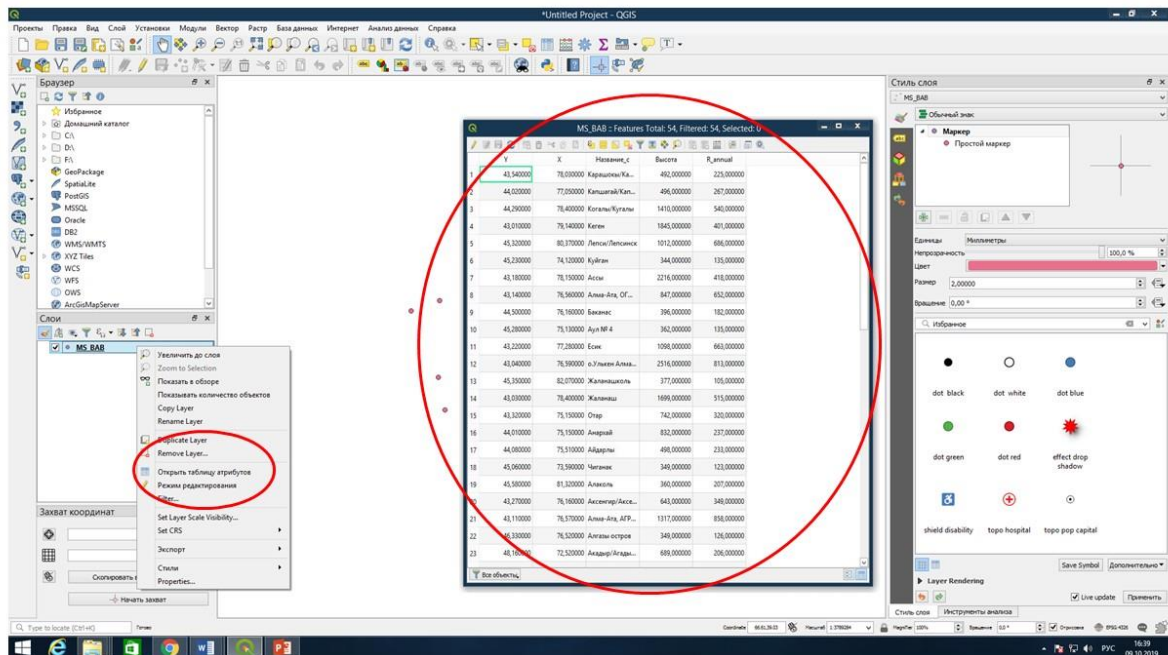
Откроется диалоговое окно **Properties/Свойства слоя**, также свойства слоя Вы можете видеть на правой боковой панели **Стиль слоя**



В диалоговом окне **Properties/Свойства слоя** Вы можете посмотреть информацию о слое (систему координат, геометрию, единицы, имя, местоположение файла и т.д.), изменить стиль слоя, добавлять или удалять поля в таблице атрибутов, добавлять или удалять подписи объектов и т.д.

Из списка функций слоя *MS_BAB.shp* выберите функцию **Открыть таблицу атрибутов**, откроется диалоговое окно Таблица атрибутов файла *MS_BAB.shp*. В таблице

представлена информация об объектах слоя *MS_BAB.shp* – долгота и широта каждой метеостанции (*X,Y*), название метеостанции (*Название_c*), высота над уровнем моря в метрах (*Высота*) и значение среднегогодовой величины суммы осадков на каждой станции (*R_annual*).



Задание Воспользовавшись диалоговым окном *Properties/Свойства слоя* измените 1) цвет и размер объектов и 2) подпишите названия метеостанций. У каждого обучающегося должен быть свой вариант цвета и размера объектов, а также свой вариант стиля подписей названий метеостанций. Воспользовавшись *таблицей атрибутов* добавьте поле и удалите поле, ответьте на вопрос: от чего зависят параметры (свойства) поля?